



УКРАЇНА
НОСІВСЬКА МІСЬКА РАДА
НОСІВСЬКОГО РАЙОНУ ЧЕРНІГІВСЬКОЇ ОБЛАСТІ
КОМУНАЛЬНЕ ПІДПРИЄМСТВО «Носівка – Комунальник»

17100, м.Носівка, Чернігівської області, вул. Суворова, 55, тел.04642- 2-11-96.
р/р UA 143535530000026007300272828 АТ «Ощадбанк» код 32995697 МФО 353553

13.11.2020 р. №

442

На №

від

Директору Департаменту екології та природних ресурсів
Чернігівської ОДА
Сахневич К. В.
пр-г. Миру, 14, м. Чернігів
14000
deko_post@cg.gov.ua

*Додаткові відомості
до змісту Звіту з ОВД*

На виконання вимог п. 7 Порядку передачі документації для надання висновку з оцінки впливу на довкілля та фінансування оцінки впливу на довкілля, затвердженого Постановою Кабінету міністрів України №1026 від 13.12.2017, **Комунальне підприємство «Носівка-Комунальник» Носівської міської ради Чернігівської області** надає додаткові відомості до змісту Звіту з оцінки впливу на довкілля планованої діяльності щодо реконструкції руслового ставка на річці Носівочка в адміністративних межах міста Носівка Чернігівської області з метою покращення його санітарно-екологічного та технічного стану, IV черга (реєстраційний номер справи 20208136430), а саме:

1. До підрозділу 1.3.1 Звіту з ОВД додаються доповнення та уточнення щодо:

Порівнювальна таблиця існуючого стану та вигляду ділянки

Існуючий стан ділянки реконструкції руслового ставка	Очікується після реконструкції
Ділянка розчищення ПК 0 ... ПК3+10, на ПК 3+15 русловий ставок пересікає газ с.т. тому на ділянці ПК3+10-ПК3+20 роботи не проводяться.	
В результаті проходження природних процесів замулення руслового ставка, спостерігається заростання болотною рослинністю, що негативно впливає на санітарно - екологічний стан водойми і прилеглої до неї території. Проектна ділянка розчистки заболочена, вкрита болотною рослинністю - очеретом. Глибина води в русловому ставку на момент топографічної зйомки 05.07.2020р.: -на ділянці ПК0...ПК 1+50 коливається в межах до 0,5м; на решті траси розчищення – відсутня. Загальний стан водойми незадовільний. Ґрунти переважно представлені заторфованим супіском та суглинками лесовидними.	Планованою діяльністю передбачається приведення параметрів водойми до наступних проектних розмірів: - Середня ширина водойми по верху - 20-30 м, - Середня глибина води- 2.0-3.0 м, - Дно водойми влаштовується на відмітці - 119.60 м. - верх на відмітці - 123,00-124.00 м.

ПК3+20 ... 4+23	
Русло практично відсутнє.	Приведення параметрів водойми до наступних проектних розмірів: - Середня ширина водойми по верху – 10,0-15,0 м, - Середня глибина води- 2,0-3,0 м. - Дно водойми влаштовується на відмітці - 119,60 м. - верх на відмітці - 123,00-124,00 м.

Довжина ділянки реконструкції (розчищення) руслового ставка в м. Носівка становить 423м, середня ширина по верху – 20...30 м; на ділянці ПК 3+10...ПК 3+20 – роботи не проводяться, так як на ПК 3+15 русловий ставок пересікає мережа газопроводу середнього тиску.

Загальний об'єм виїмки ґрунту розчищення становитиме 11530 м³.

Перед початком проведення робіт з реконструкції руслового ставка планованою діяльністю передбачається підготовка прилеглої території для підсилення та розрівнювання на її поверхні ґрунту виїмки, для чого будуть використані два майданчики на прилеглої території вздовж руслового ставка на ділянці від ПК2 до ПК3+43 по правому та лівому берегах, загальна площа яких складає 3200 м²; стан майданчиків до проведення робіт – низина, заболочена місцевість.

З площі майданчиків розрівнювання ґрунту на початку проведення робіт передбачається зрізування рослинного шару ґрунту потужністю 0,15 м, загальним обсягом 480 м³, який передбачається перемістити на відстань 25м в бік від берегів руслового ставка для формування у валики (відвали) (ширина по верху b=1,2 м, висота h= 1,0м, закладення укосів 1:1,5, l=170,0м) для його тимчасового зберігання.

Після завершення земляних робіт (розчищення, вилучення та розрівнювання) рослинний шар ґрунту повертається назад та розрівнюється по поверхні насипного ґрунту.

На кресленні «Будівельний план. Організація будівництва» вказано під номерами:

- 1 – русловий ставок (ділянка розчищення),
- 2 – площа розрівнювання ґрунту,
- 3 – валики (відвали) складування рослинного ґрунту.

Баланс земляних мас

№ з/п	Найменування показників	Об'єм виїмки/ у т.ч. рослинний шар, м ³	Використання вилученого ґрунту, м ³		
			Розрівнювання на прилеглої території з переміщенням	Перевезення на відстань до 1 км з подальшим розрівнюванням	Разом
1	Реконструкція ставка IV черга	12010/480	7010/480	5000	12010
	Всього	12010/480	7010/480	5000	12010

За даними балансу земляних мас загальний об'єм ґрунту (12010 м³) складається з:
- Вилученого ґрунту при розчищенні руслового ставка 11530 м³,
- Рослинного шару ґрунту з площі майданчиків для розрівнювання вилученого при розчищенні ґрунту 480 м³.

Вилучений ґрунт виймається екскаваторами на береги:

- на ділянках розчищення ПК0-ПК2 та ПК3+43-ПК4+23 об'єм вилученого

грунту становитиме 5000 м³, який планується навантажувати на самоскиди та перевозити на відстань до 1 км до місця розрівнювання (I-III черги реконструкції руслового ставка):

- на ділянці розчищення ПК2-ПК3+43 об'єм вилученого ґрунту становитиме 6530 м³, який передбачається розрівнювати на прилеглій території – підготовлених майданчиках вздовж руслового ставка на відстані 10...30 м по правому та лівому берегах від ПК2 до ПК3+43 (низина, заболочена місцевість): потужність підсіпки становитиме h= 2,0м, з урахуванням трамбування та формування укосу відмітка підсіпання буде на рівні 124,50-125,00. По закінченні передбачається розрівнювання рослинного шару ґрунту, який тимчасово зберігається у валиках (відвалах) по поверхні підсіпки.

За даними поперечних перетинів наявність води у ставку спостерігається на ділянці з ПК 0 до ПК 1+50 глибиною до 0,5 м: обводненість вилученого ґрунту низька. Виходячи з викладеного вилучений ґрунт використовується одразу для підсіпання пониззя та розрівнювання в межах зазначених майданчиків.

По закінченні земляних робіт передбачається посів трав на площах:

- укосів руслового ставка – 2500 м² (виконується вручну),
- на площі майданчиків підсіпання та повернення рослинного шару ґрунту 3200м² (виконується механізовано).

Вносяться уточнення в таблицю

Основні технічні показники планованої діяльності

№ з/п	Найменування показників	Один. Виміру	Загальна кількість
1	Довжина ділянки реконструкції водойми	м ²	423
2	Середня ширина водойми по верху (проектна)	м ²	20-30
3	Середня глибина води в водоймі (проектна)	м ²	2,0-3,0
4	Зрізування рослинного шару ґрунту	тис. м ³	0,48
5	Виймка ґрунту при розчищенні ділянки водойми	тис. м ³	11,530
6	Площа розрівнювання вилученого ґрунту	м ²	3200
7	Площа залуження	м ²	5700
8	Тривалість будівництва	місяць	3
9	Потреба у багаторічних травах	ц	2,565

2. До підрозділц 3.6 Звіту з ОВД додаються уточнення щодо знесення зелених насаджень.

Проектна ділянка розчистки руслового ставка заболочена, вкрита болотною рослинністю - очеретом.

Комісією, яка призначення рішенням Носівської міської ради № 284 від 06.10.2017, складний Акт обстеження зелених насаджень, які підлягають видаленню №48 від 05.11.2019, згідно якого підлягають зрізуванню: дерев - 39 шт. (верби, клени, береза), кущів - 0.

Додатки до диста:

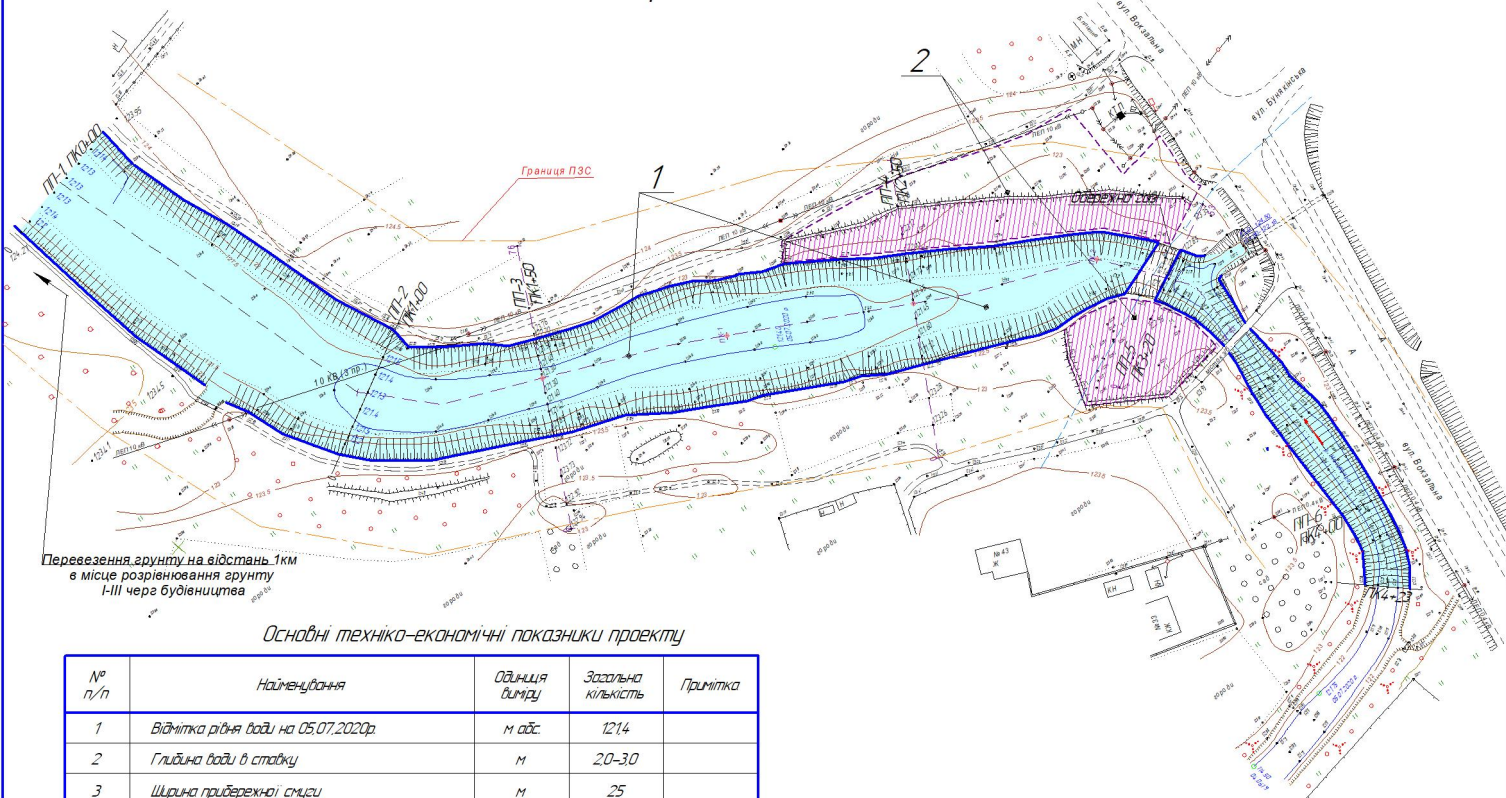
1. Креслення «Генеральний план М 1:1000» - на 1 аркуші.
2. Креслення «Будівельний план. Організація будівництва М 1:1000» - на 1 аркуші.

В.о. начальника



Олег Пустовігар

Олег ПУСТОВІГАР



Основні техніко-економічні показники проекту

№ п/п	Найменування	Одиниця виміру	Загальна кількість	Примітка
1	Відмітка рівня води на 05.07.2020р.	м абс.	1214	
2	Глибина води в ставку	м	20-30	
3	Ширина прибережної смуги	м	25	
4	Площа розрівнювання ґрунту	м ²	3200	1500 ² території I-III черг будівництва
4	Довжина ділянки підчистки	м	423	
6	Об'єм виїмки ґрунту	м ³	11530	
7	Загальна вартість будівництва	тис. зрн.		
	в тому числі:			
	будівельно-монтажні роботи	тис. зрн.		
	інші витрати	тис. зрн.		
8	Загальна кошторисна трудомісткість	тис. зрн.		
9	Тривалість будівництва	міс.	3	

Умовні позначення

Примітка:

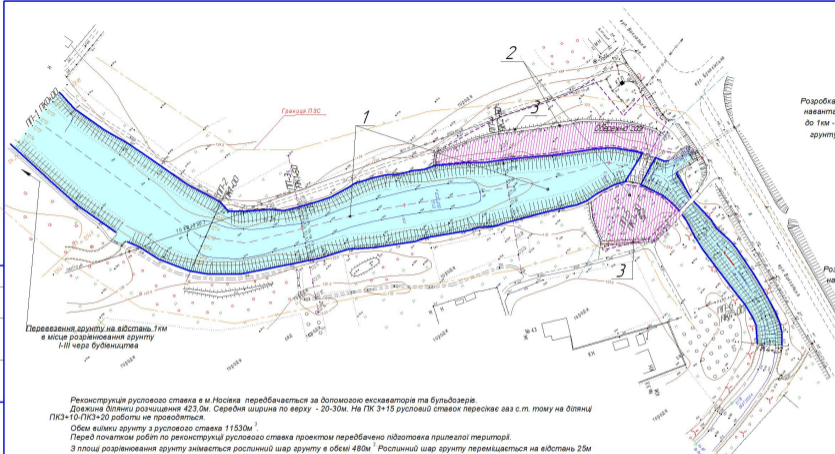
1. Проектом передбачається розчищення ділянки руслового ставка в центрі м.Носівка. Довжина ділянки розчищення 423м.
2. Грунт виїнятий з річки на ПК2-ПК3+43 розрівнюється на прилеглої заболоченій території (показано на плані) шаром товщиною до 1,5м. На ділянках ПК0-ПК2 та ПК3+43-ПК4+23 передбачається розробка ґрунту з навантаженням на автомобілі самоскиди з перевезенням до заболоченої території - місця розрівнювання ґрунту I-III черг будівництва на відстань до 1 км з подальшим розрівнюванням.
3. Відкоси шириною 3,0 вздовж всієї довжини розчищення засіваються насінням багаторічних трав вручну.
4. Середня віддаль переміщення ґрунту при розрівнюванні 30м.
5. На ПК 3+15 русловий ставок пересікає газ с.т., тому на ділянці ПК3+10-ПК3+20 роботи не проводяться.

Експлікація споруд

Поз.	Найменування	Одиниця виміру	Кількість	Примітка
1	Ділянка розчистки	шт/м	1/423	
2	Площа розрівнювання ґрунту	м ²	3200	1500 ² території I-III черг будівництва

28-20-РС				
«Реконструкція руслового ставка на річці Носівка в адміністративних межах міста Носівка Чернівецької області з метою покращення його санітарно-екологічного та технічного стану» IV черга				
Зм.	Арк.	Недокум.	Підпис	Дата
Розробив	Дробот Я.С.			07.2020
Перевірив	Дробот О.В.			07.2020
Т. контроль	Дробот О.В.			07.2020
ГІП	Дробот О.В.			07.2020
Реконструкція ставка				Стадія
Генеральний план.				Аркуш
М:1000				РП
				2
				Аркуше
				ФОП Дробот О.В.

Листовий номер
 Кошторис
 Формат
 Інв. № об.
 Листів і дата
 Зам. № №



Перевезення ґрунту на відстань 1 км в місце розрівнювання ґрунту I-III черг будівництва

Реконструкція руслового ставка в м.Носівка передбачається за допомогою екскаваторів та бульдозерів.

Довжина ділянки розчищення 423,0м. Середня ширина по верху - 20-30м. На ПК 3+15 руслового ставка перекидає газ с.т. тому на ділянці ПК3+10-ПК3+20 роботи не проводяться.

Об'єм виїмки ґрунту з руслового ставка 11530м³.

Перед початком робіт по реконструкції руслового ставка проектом передбачено підготовку прилеглої території.

З площі розрівнювання ґрунту знімається рослинний шар ґрунту в об'ємі 480м³. Рослинний шар ґрунту переміщається на відстань 25м в бік від берегів руслового ставка в естакади. Після завершення всіх робіт в реконструкції рослинний шар ґрунту повертається.

Розчищення річки виконується шляхом 3 (трьох) проходок екскаватора на ПК0+ПК3+43 з перекидкою ґрунту від центру русла ставка до берегів. На ПК3+43-ПК4+23 виконується 2 (два) проходки екскаватора з розробкою ґрунту на лівий та правий береги руслового ставка.

Всі проходки екскаваторів виконуються на сланях.

Закладання укосів прийнято 1:2.

Після виїмки ґрунту на берегах на ділянках ПК0-ПК2 та ПК3+43-ПК4+23 передбачається розробка ґрунту з навантаженням на автотягачі самоскиди з перевезенням до заболоченої території - місця розрівнювання ґрунту I-III черг будівництва на відстань до 1 км з подальшим розрівнюванням. Від ПК2 до ПК2 і до ПК3+43 передбачається розрівнювання виїнятого ґрунту бульдозерами - його розрівнювання по території з переміщенням на відстань до 30м.

Площа розрівнювання 0,32га.

Укоси вздовж ділянки розрівнювання засіваються насінням трав ґрунчу. Площа посіву 2500м². Площа розрівнювання ґрунту засівається механізовано, площа посіву 3200м².

Схема виконання земляних робіт при реконструкції руслового ставка ПК0- ПК3+43

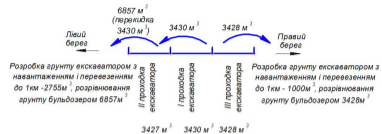
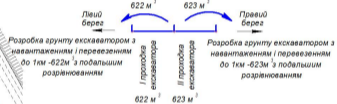


Схема виконання земляних робіт при реконструкції руслового ставка ПК3+43- ПК4+23



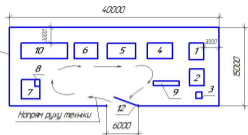
Експлікація споруд

Поз.	Найменування	Одиниця виміру	Кількість	Примітка
1	Русловий ставок	шт/м	1/423	
2	Площа розрівнювання ґрунту	м ²	3200	вкл. територія част. ділянок
3	Валики рослинного шару ґрунту			

Умовні позначення

- Складування рослинного шару ґрунту
- Бульдозер
- Площа розрівнювання ґрунту
- Ділянка розчищення

Схематичний план ділянки виконроба



Умовні позначення на ділянці виконроба

1. Виконробська - вагончик.
2. Вагончик побутовий.
3. Туалет.
4. Майданчик під пересуну електростанцію.
5. Закритий склад для матеріалів.
6. Відкритий навіс для матеріалів.
7. Майданчик для заправки механізмів і зберігання ПММ.
8. Ємність для збору відходів ПММ.
9. Щит для протиложежного інвентаря.
10. Майданчик для стоянки техніки.
11. Осорожа.
12. Прохідна (ворота).

Взаємини по виконанню робіт

1. Забезпечення водою, електроенергією і телефонією зв'язком будівництва вирішує замовник після узгодження з підприємством, що експлуатує ці мережі.
2. Роботи поблизу та під діючими інженерними мережами та комунікаціями, а також робота кранів та екскаваторів поблизу і під діючими ЛЕП проводиться під безпосереднім керівництвом інженерно-технічного працівника, відповідального за безпеку виконання робіт, при наявності наряду-допуску. Суворо дотримуватись вимог ДБН А.3.2-2-2009. Охорона праці і промислова безпека в будівництві.
3. Всі роботи виконуються з дотриманням правил природокористування. Заправка машин та механізмів проводиться на спеціально обладнаному майданчику, для запобігання забруднення навколишнього середовища. Після закінчення будівництва проводиться його рекултивіація.
4. Для безпосереднього керівництва роботами на місці будівництва передбачається улаштування ділянки виконроба.
5. На ділянці виконроба встановлюються тимчасові пересувні вагончики (контра виконроба, побутові приміщення), передбачається майданчик для стоянки механізмів. Склад споруд на ділянці корегується виконавцем робіт, виходячи з конкретних умов.

28-20-РС				
«Реконструкція руслового ставка на річці Носівка в адміністративній межі міста Носівка Чернівецької області з метою покращення його санітарно-екологічного та технічного стану» IV черга				
Зм	Арк	Надокум.	Підпис	Дата
Розробив	Дробот Я.С.			07.2020
Перевіряв	Дробот О.В.			07.2020
Технічний	Дробот О.В.			07.2020
ГП	Дробот О.В.			07.2020
Реконструкція ставка				Стадія
РП				3
Будівельний план				
Організація будівництва				
М 1:1000				
				ФОП Дробот О.В.